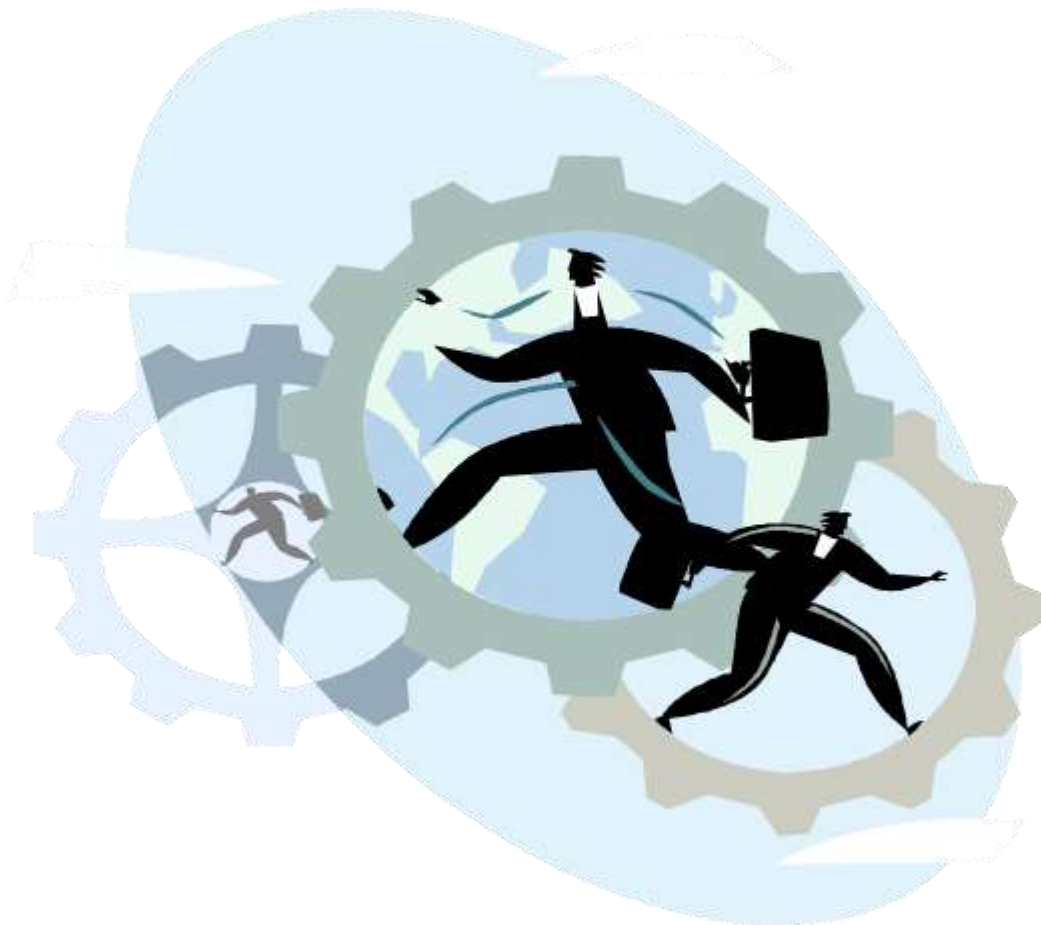


# فصل سوم:

## نیروی انسانی





## مقدمه

آمار و اطلاعات مربوط به نیروی انسانی، برای نخستین بار در سال ۱۳۱۸ توسط اداره کل آمار و ثبت احوال، در برخی از شهرهای مهم کشور گردآوری شد. در سال ۱۳۳۵، ضمن اجرای اولین سرشماری عمومی نفوس که توسط اداره کل آمار عمومی اجرا شد، اطلاعاتی چند در این زمینه به دست آمد. سپس با اجرای چند طرح آماری در زمینه های کشاورزی، صنعت و جمعیت، در زمره ی آمار جمع آوری شده، اطلاعات مربوط به نیروی انسانی نیز متناسب با موضوع طرح، مورد توجه قرار گرفت.

در سال های ۱۳۳۷ و ۱۳۴۱، سازمان برنامه با همکاری اداره کل مطالعات نیروی انسانی و آمار وزارت کار و اموراجتماعی، آمارگیری هایی را در زمینه ی نیروی انسانی انجام داد و نتایج آن را منتشر کرد. در سال های بعد، مرکز آمار ایران ضمن اجرای سرشماری های عمومی نفوس و مسکن سال های ۱۳۴۵، ۱۳۵۵، ۱۳۶۵ و ۱۳۷۵، ۱۳۸۵ و ۱۳۹۰ و آمارگیری جاری جمعیت ۱۳۷۰، آمار و اطلاعات اساسی مربوط به نیروی انسانی را جمع آوری نموده، و علاوه بر آن از سال ۱۳۷۶، طرح نمونه گیری ویژگی های اشتغال و بیکاری را نیز به اجرا درآورده است و تا سال ۱۳۸۳ هر سال این طرح اجرا گردیده، در سال های مذکور اطلاعات آبان ماه به عنوان نماینده سال ارائه شده است. از سال ۱۳۸۴ طرح آمارگیری از نیروی کار جایگزین طرح مذکور گردیده است، شایان ذکر است با توجه به ویژگی های این طرح، اطلاعات ارائه شده در این سال ها متوسط اطلاعات سالانه می باشد.

برای تهیه و تنظیم آمار و اطلاعات این فصل، از نتایج سرشماری عمومی نفوس و مسکن سال ۱۳۹۰ و سرشماری های قبلی، طرح آمارگیری جاری جمعیت ۱۳۷۰ و طرح آمارگیری از ویژگی های اشتغال و بیکاری خانوار و نیروی کار مرکز آمار ایران و نیز برای گزارش های آماری "سازمان امور اداری و استخدامی کشور" سابق و "سازمان مدیریت و برنامه ریزی کشور" استفاده شده است. اطلاعاتی که در این فصل ارائه می شود شامل انواع جمعیت فعال و غیرفعال از نظر اقتصادی، ویژگی های جمعیت شاغل در بخش های مختلف اقتصادی و آمار کارکنان دولت می باشد.

در مورد آمار ارائه شده توضیحات زیر ضروری است:

- ۱- در طرح آمارگیری از ویژگی های اشتغال و بیکاری خانوار، جامعه ی آماری نمونه فقط شامل خانوارهای معمولی ساکن می باشد و خانوار های دستجمعی و معمولی غیرساکن را در بر نمی گیرد.
- ۲- آمار مربوط به هر سازمان، اداره یا مؤسسه، شامل آمار تمامی واحدهای تحت پوشش آن نیز می باشد.
- ۳- به علت برخی از تغییرات در تقسیمات جغرافیایی شهرستان ها برخی اطلاعات موجود نمی باشد.

برای تکمیل فرآیند تهیه و تنظیم آمار و اطلاعات این فصل، از اطلاعات اداره کل تعاون، کار و رفاه اجتماعی استان استفاده شده است.

لازم به توضیح است که بدلیل تغییر الگو ارائه برخی آمار بصورت سری زمانی برای برخی از دستگاه های اجرایی مقدور نبوده است.

### تعاریف و مفاهیم

**کار:** آن دسته از فعالیت های اقتصادی ( فکری یا بدنی) که به منظور کسب درآمد ( نقدی و یا غیر نقدی) صورت پذیرد و هدف آن تولید کالا یا ارائه خدمت باشد.

**جمعیت فعال اقتصادی:** تمامی اعضای ۱۰ ساله و بیش تر خانوارها که در هفت روز قبل از مراجعه مأمور آمارگیری شاغل و یا بیکار بوده اند، جمعیت "فعال از نظر اقتصادی" به شمار می آیند. محصلان، خانه داران و دارندگان درآمد بدون کار، چنانچه شاغل و یا بیکار بوده اند، "فعال از نظر اقتصادی" محسوب می شوند.

**جمعیت غیرفعال از نظر اقتصادی:** تمامی اعضای ۱۰ ساله و بیش تر خانوارها که در هفت روز پیش از مراجعه مأمور آمارگیری شاغل و یا بیکار (جویای کار) نبوده اند و در یکی از گروه های محصل، خانه دار، دارای درآمد بدون کار و سایر طبقه بندی شده اند به عنوان جمعیت غیرفعال از نظر اقتصادی به شمار می آیند.

**شاغل:** تمام افراد ۱۰ ساله و بیشتر که در طول هفته مرجع، طبق تعریف کار، حداقل یک ساعت کار کرده و یا بنا به دلایلی به طور موقت کار را ترک کرده باشند، شاغل محسوب می شوند.  
شاغلان به طور عمده شامل دو گروه مزد و حقوق بگیران و خوداشتغالان می شوند. ترک موقت کار در هفته مرجع با داشتن پیوند رسمی شغلی، برای مزد و حقوق بگیران و تداوم کسب و کار برای خوداشتغالان، به عنوان اشتغال محسوب می شود. افراد زیر نیز به لحاظ اهمیتی که در فعالیت اقتصادی کشور دارند، شاغل محسوب می شوند:

- ۱- افرادی هستند که بدون دریافت مزد برای یکی از اعضای خانوار خود که با وی نسبت خویشاوندی دارند کار می کنند (کارکنان فامیلی بدون مزد)
- ۲- کارآموزانی که در دوره کارآموزی فعالیتی در ارتباط با فعالیت موسسه محل کارآموزی انجام می دهند، یعنی مستقیماً در تولید کالا یا خدمات سهیم هستند و فعالیت آن ها کار محسوب می شوند.
- ۳- محصلانی که در هفته مرجع مطابق تعریف، کار کرده اند.
- ۴- تمام افرادی که در نیروهای مسلح به صورت کادر دائم یا موقت خدمت می کنند (نیروهای مسلح پرسنل کادر و سربازان، درجه داران، افسران وظیفه نیروهای نظامی و انتظامی)

برای دقت در کاربرد این تعریف، در سرشماری های عمومی نفوس و مسکن سال های ۱۳۴۵ و ۱۳۵۵ افرادی که در هفته ۸ ساعت و بیشتر کار کرده اند شاغل منظور شده اند ولی در سرشماری های عمومی نفوس و مسکن ۱۳۶۵ و ۱۳۷۵ آمارگیری جاری جمعیت ۱۳۷۰ و آمارگیری از ویژگی های اشتغال و بیکاری خانوار سال های ۱۳۷۶ لغایت ۱۳۸۳ کسانی که در هفت روز گذشته (قبل از مراجعه مأمور آمارگیری) حداقل ۲ روز کار کرده اند، شاغل به حساب آمده اند. همچنین در سرشماری های عمومی نفوس و مسکن ۱۳۶۵ و ۱۳۷۵ آمارگیری جاری جمعیت ۱۳۷۰ و آمارگیری از ویژگی های اشتغال و بیکاری خانوار سال های ۱۳۷۶ لغایت ۱۳۸۳ کسانی که دارای شغلی هستند ولی در هفت روز گذشته به اقتضای

فصل و ماهیت فصلی کار خود، کار نکرده اند (بیکاران فصلی) مشروط بر آنکه در جستجوی کار دیگری هم نبوده باشند شاغل محسوب شده اند، به استثنای سرشماری های ۱۳۴۵ و ۱۳۵۵ که در شمار بیکاران منظور شده اند. ضمناً قابل ذکر است که سوالات مربوط به شاغلان در سرشماری های ۱۳۳۵، ۱۳۴۵، ۱۳۵۵، ۱۳۷۵ آمارگیری جاری جمعیت ۱۳۷۰ و آمارگیری از ویژگی های اشتغال و بیکاری خانوار سال های ۱۳۷۶ لغایت ۱۳۸۳ از افراد ۱۰ ساله و بیشتر و در سرشماری ۱۳۶۵ از افراد ۶ ساله و بیشتر پرسش شده است. در تمامی آمارگیری های مذکور، افرادی که در هنگام سرشماری به انجام خدمت وظیفه عمومی مشغول بوده اند در شمار شاغلان به حساب آمده اند.

**بیکار:** افرادی که ۷ روز پیش از مراجعه مأمور سرشماری حداقل یک ساعت کار نکرده اند و دارای شغلی نیز نبوده اند در صورت داشتن دو شرط ذیل بیکار محسوب می شوند.

۱- در ۳۰ روز گذشته برای جستجوی کار، اقدامات مشخصی را نظیر ثبت نام یا پیگیری در مؤسسات کاریابی، پرس و جو از دوستان، تماس با کارفرمایان، مطالعه آگهی های استخدامی و ... انجام داده باشند.

۲- آماده به کار باشند، یعنی طی یک دوره ۱۵ روزه شامل ۷ روز گذشته و ۷ روز آینده آمادگی شروع کار را داشته باشند، همچنین افراد ذیل بیکار محسوب شده اند.

- در انتظار شروع کار جدید هستند، یعنی برای آنان کاری مهیا شده و قرار است در آینده به آن مشغول شوند و نیز آماده به کار (طبق تعریف) هستند.

- در انتظار بازگشت به شغل قبلی و نیز آماده به کار (طبق تعریف) هستند. منظور از "در انتظار بازگشت به شغل قبلی" این است که فرد قبلاً دارای کار بوده و به دلایلی کار خود را از دست می دهد و پیوند رسمی شغلی ندارد ولی در انتظار بازگشت به شغل خود بسر می برد.

**اشتغال ناقص زمانی:** افراد دارای اشتغال ناقص زمانی شامل تمام شاغلینی است که در هفته مرجع، حاضر در سرکار یا غایب موقت از محل کار بوده، به دلایل اقتصادی نظیر رکود کاری، پیدا نکردن کار با ساعت کار بیشتر، قرار داشتن در فصل غیرکاری و ... کمتر از ۴۴ ساعت کار کرده، خواهان و آماده برای انجام کار اضافی در هفته مرجع بوده اند.

**محصل:** کسانی که شاغل یا بیکار محسوب نمی شوند و در هفت روز قبل از مراجعه مأمور آمارگیری در حال تحصیل بوده اند، محصل به حساب می آیند.

**خانه دار:** در سرشماری های ۱۳۳۵، ۱۳۴۵ و ۱۳۵۵ تمامی زنانی که در هفت روز گذشته قبل از مراجعه ی مأمور آمارگیری شاغل یا بیکار نبوده و به خانه داری (در منزل خود) مشغول بوده اند، خانه دار منظور شده اند. در سرشماری عمومی نفوس و مسکن ۱۳۶۵ و ۱۳۷۵ و آمارگیری از ویژگی های اشتغال و بیکاری خانوار سال های ۱۳۷۶ لغایت ۱۳۸۳، تمامی زنان و مردانی که در هفت روز گذشته، شاغل، بیکار و محصل نبوده و به خانه داری مشغول بوده اند، خانه دار منظور شده اند. در آمارگیری جاری جمعیت ۱۳۷۰، تمامی زنان و مردانی که در هفت روز گذشته، شاغل، بیکار، محصل و بازنشسته نبوده و به خانه داری مشغول بوده اند، خانه دار منظور شده اند.

**دارای درآمد بدون کار:** کسانی که شاغل، بیکار، محصل و خانه دار محسوب نمی شوند و درآمدهای مستمری مانند حقوق بازنشستگی، حقوق وظیفه، درآمد املاک و مستغلات، سود سهام و ... دارند دارای درآمد بدون کار محسوب می شوند.

**نرخ مشارکت اقتصادی (نرخ فعالیت):** عبارت است از تعداد جمعیت فعال (شاغل و بیکار) به جمعیت ۱۰ ساله و بیش تر ضرب در ۱۰۰.

**نرخ بیکاری:** عبارت است از تعداد جمعیت بیکار ۱۰ ساله و بیش تر به کل جمعیت فعال (شاغل و بیکار) ضرب در ۱۰۰.

**نقاط شهری، نقاط روستایی و جمعیت ساکن:** رجوع کنید به تعاریف و مفاهیم « فصل ۲- جمعیت ».

### گزیده اطلاعات

در سال ۱۳۹۶ براساس نتایج طرح آمارگیری از نیروی کار، نرخ مشارکت اقتصادی استان ۳۹/۴ نرخ بیکاری ۷/۹ و در سال قبل به ترتیب ۳۸/۹ و ۸/۶ می باشد. نسبت اشتغال (تعداد شاغلین در هر ۱۰۰ نفر جمعیت) در این گروه سنی ۳۶/۳ درصد و در سال قبل ۳۵/۵ درصد بوده است. نتایج این طرح نشان می دهد که در سال ۱۳۹۶ حدود ۳۳/۵ درصد شاغلان در بخش صنعت، ۱۶/۱ درصد در بخش کشاورزی و ۴۹/۵ درصد در بخش خدمات اشتغال داشته اند.

در سال ۱۳۹۶ تعداد کارکنان دولت ۴۱۱۱ نفر بوده است که از این تعداد ۶۳/۵۱ درصد رسمی و پیمانی و ۳۶/۴۹ درصد غیر رسمی بوده اند.

همچنین از این تعداد ۱۰/۷۳ درصد کمتر از دیپلم و ۱۹/۱۲ درصد دیپلم و ۶/۸۸ درصد فوق دیپلم و ۳۹/۱۱ درصد لیسانس و ۲۲/۱۴ درصد مدرک تحصیلی فوق لیسانس و ۲/۰۲ درصد مدرک دکتری را داشته اند.

در سال ۱۳۹۶؛ تعداد فرصت های شغلی اعلام شده از طریق مراکز کاریابی ۵۹۲۹، تعداد متقاضیان کار ۱۲۱۰۰ نفر و تعداد به کار گمارده شدگان در این سال برابر با ۳۰۲۸ نفر بوده است.

۳-۱- جمعیت ۱۰ ساله و بیشتر برحسب وضع فعالیت و جنس در نقاط شهری و روستایی (نفر)

اظهاری نشده	جمعیت غیرفعال از نظر اقتصادی					جمعیت فعال از نظر اقتصادی			جمعیت ۱۰ ساله و بیش تر	شرح
	سایر	دارای درآمد بدون کار	خانه دار	محصل	جمع	بیکار	شاغل	جمع		
<b>کل استان</b>										
<b>مرد و زن</b>										
۰	۳۱۲۹	۹۳۳۹	۶۸۹۸۲	۴۹۱۱۵	۱۳۰۵۶۵	۲۳۶۲	۷۴۱۲۳	۷۶۴۸۵	۲۰۷۰۵۰	..... ۱۳۵۵
۰	۱۲۹۸۷	۷۶۱۵	۱۰۲۷۲۹	۵۷۷۲۵	۱۸۱۰۵۶	۱۱۷۷۶	۹۸۲۸۵	۱۱۰۰۶۱	۲۹۱۱۱۷	..... ۱۳۶۵
۳۰۳۶	۱۰۷۲۵	۵۶۲۶	۱۰۸۶۵۵	۷۹۴۲۴	۲۰۴۴۳۰	۹۸۱۵	۱۱۲۵۱۷	۱۲۲۳۳۲	۳۲۹۷۹۸	..... ۱۳۷۰
۴۶۹۷	۱۰۷۹۹	۱۵۱۹۳	۱۱۲۵۱۱	۱۱۳۵۰۱	۲۵۲۰۰۴	۶۵۲۴	۱۳۱۰۳۶	۱۳۷۵۶۰	۳۹۴۲۶۱	..... ۱۳۷۵
۳۲۶۶	۲۰۴۳۴	۳۳۶۰۱	۱۳۵۱۹۱	۱۱۹۱۰۷	۳۰۸۳۳۳	۱۶۲۲۲	۱۷۶۶۹۳	۱۹۲۹۱۵	۵۰۴۵۱۴	..... ۱۳۸۵
۴۹۳۵	۲۷۷۹۹	۳۶۷۰۰	۱۵۳۲۴۱	۱۱۵۸۷۲	۳۳۳۶۱۲	۱۹۹۸۰	۱۸۱۳۴۶	۲۰۱۳۲۶	۵۳۹۸۷۳	..... ۱۳۹۰
۲۶۵۲	۱۵۳۹۶	۴۶۲۰۰	۱۷۳۸۳۲	۱۴۲۵۹۳	۳۷۸۰۳۱	۲۲۰۰۰	۱۹۵۴۶۹	۲۱۷۴۶۹	۵۹۸۱۴۲	..... ۱۳۹۵
<b>مرد</b>										
۰	۱۷۴۲	۵۳۶۴	۰	۲۸۴۴۹	۳۵۵۵۵	۲۱۵۵	۶۷۱۲۶	۶۹۲۸۱	۱۰۴۸۳۶	..... ۱۳۵۵
۰	۷۰۸۷	۵۵۶۳	۲۱۱۵	۳۳۴۴۲	۴۸۲۰۷	۹۳۱۲	۹۱۱۴۱	۱۰۰۴۵۳	۱۴۸۶۶۰	..... ۱۳۶۵
۱۴۸۳	۵۶۶۹	۵۲۶۷	۱۹۰۲	۴۵۴۸۹	۵۸۳۲۷	۷۰۵۱	۱۰۲۵۹۵	۱۰۹۶۴۶	۱۶۹۴۵۶	..... ۱۳۷۰
۲۸۷۴	۶۴۵۰	۱۱۵۷۵	۱۰۲۰	۵۹۸۶۱	۷۸۹۰۶	۵۴۴۱	۱۱۶۶۵۲	۱۲۲۰۹۳	۲۰۳۸۷۳	..... ۱۳۷۵
۱۵۷۰	۱۱۰۷۵	۲۱۶۶۵	۳۹۶	۵۸۸۷۰	۹۲۰۰۶	۱۱۴۷۰	۱۵۳۸۱۱	۱۶۵۲۸۱	۲۵۸۸۵۷	..... ۱۳۸۵
۲۴۲۳	۱۷۵۱۰	۲۴۷۹۵	۳۹۹	۵۶۷۳۷	۹۹۴۴۱	۱۴۱۴۰	۱۵۶۷۸۲	۱۷۰۹۲۲	۲۷۲۷۸۶	..... ۱۳۹۰
۲۳۸۶	۱۰۴۱۰	۳۷۰۱۶	۹۵۹	۷۳۹۷۲	۱۲۱۳۵۷	۱۴۹۴۷	۱۶۵۰۷۵	۱۸۰۰۲۲	۳۰۳۷۶۵	..... ۱۳۹۵
<b>زن</b>										
۰	۱۳۸۷	۳۹۷۵	۶۸۹۸۲	۲۰۶۶۶	۹۵۰۱۰	۲۰۷	۶۹۹۷	۷۲۰۴	۱۰۲۲۱۴	..... ۱۳۵۵
۰	۵۹۰۰	۲۰۵۲	۱۰۰۶۱۴	۲۴۲۸۳	۱۳۲۸۴۹	۲۴۶۴	۷۱۴۴	۹۶۰۸	۱۴۲۴۵۷	..... ۱۳۶۵
۱۵۵۳	۵۰۵۶	۳۵۹	۱۰۶۷۵۳	۳۳۹۳۵	۱۴۶۱۰۳	۲۷۶۴	۹۹۲۲	۱۲۶۸۶	۱۶۰۳۴۲	..... ۱۳۷۰
۱۸۲۳	۴۳۴۹	۳۶۱۸	۱۱۱۴۹۱	۵۳۶۴۰	۱۷۳۰۹۸	۱۰۸۳	۱۴۳۸۴	۱۵۴۶۷	۱۹۰۳۸۸	..... ۱۳۷۵
۱۶۹۶	۹۳۵۹	۱۱۹۳۶	۱۳۴۷۹۵	۶۰۲۳۷	۲۱۶۳۲۷	۴۷۵۲	۲۲۸۸۲	۲۷۶۳۴	۲۴۵۶۵۷	..... ۱۳۸۵
۲۵۱۲	۱۰۲۸۹	۱۱۹۰۵	۱۵۲۸۴۲	۵۹۱۳۵	۲۳۴۱۷۱	۵۸۴۰	۲۴۵۶۴	۳۰۴۰۴	۲۶۷۰۸۷	..... ۱۳۹۰
۲۶۶	۴۹۸۶	۹۱۸۴	۱۷۳۸۷۳	۶۹۶۲۱	۲۵۶۶۶۴	۷۰۵۳	۳۰۳۹۴	۳۷۴۴۷	۲۹۴۳۷۷	..... ۱۳۹۵



سالنامه آماری استان سمنان - ۱۳۹۶

۳- نیروی انسانی

۳-۱- جمعیت ۱۰ ساله و بیشتر برحسب وضع فعالیت و جنس در نقاط شهری و روستایی (دنباله) (نفر)

اظهاری نشده	جمعیت غیرفعال از نظر اقتصادی				جمعیت فعال از نظر اقتصادی			جمعیت ۱۰ ساله و بیش تر	شرح	
	سایر	دارای درآمد بدن کار	خانه دار	محصل	جمع	بیکار	شاغل			جمع
									<b>نقاط شهری</b>	
									<b>مرد و زن</b>	
۰	۱۱۴۵	۴۰۹۳	۲۵۹۹۵	۲۷۱۰۴	۵۸۳۳۷	۱۱۸۱	۳۳۲۴۷	۳۴۴۲۸	۹۲۷۶۵	..... ۱۳۵۵
۰	۵۴۱۶	۴۶۵۹	۵۷۵۱۳	۳۶۹۳۷	۱۰۴۵۲۵	۷۳۴۴	۵۸۴۰۱	۶۵۷۴۵	۱۷۰۲۷۰	..... ۱۳۶۵
۱۸۹۸	۴۶۲۶	۴۲۹۶	۶۳۴۰۴	۵۲۹۸۰	۱۲۵۳۰۶	۵۶۳۲	۶۹۴۲۴	۷۵۰۵۶	۲۰۲۲۶۰	..... ۱۳۷۰
۳۴۰۹	۶۷۲۴	۱۰۱۴۱	۷۳۲۶۸	۸۶۴۳۴	۱۷۶۵۶۷	۳۹۹۶	۸۵۶۱۸	۸۹۶۱۴	۲۶۹۵۹۰	..... ۱۳۷۵
۲۴۴۹	۱۳۷۱۹	۲۵۸۲۷	۹۷۸۷۶	۹۶۸۱۸	۲۳۴۲۴۰	۱۲۰۹۵	۱۲۸۶۳۸	۱۴۰۷۳۳	۳۷۷۴۲۲	..... ۱۳۸۵
۳۵۹۴	۱۸۷۷۰	۳۱۵۱۱	۱۱۳۵۹۲	۹۷۳۴۴	۲۶۱۲۱۷	۱۵۹۵۷	۱۳۵۸۵۱	۱۵۱۸۰۸	۴۱۶۶۱۹	..... ۱۳۹۰
۱۸۰۲	۱۱۶۰۷	۳۹۴۶۷	۱۳۳۲۴۷	۱۲۳۰۶۷	۳۰۷۳۸۸	۱۷۹۲۰	۱۵۰۷۷۱	۱۶۸۶۹۱	۴۷۷۸۸۱	..... ۱۳۹۵
										<b>مرد</b>
۰	۷۵۳	۲۶۸۴	۰	۱۵۵۴۵	۱۸۹۸۲	۱۰۴۶	۲۹۷۲۵	۳۰۷۷۱	۴۹۷۵۳	..... ۱۳۵۵
۰	۳۳۰۲	۳۸۱۱	۱۳۸۶	۲۰۴۶۸	۲۸۹۶۷	۵۶۱۰	۵۲۹۸۱	۵۸۵۹۱	۸۷۵۵۸	..... ۱۳۶۵
۹۵۰	۲۶۷۲	۴۰۹۲	۱۳۱۰	۲۹۱۹۸	۳۷۲۷۲	۳۸۸۵	۶۲۳۷۴	۶۶۲۵۹	۱۰۴۴۸۱	..... ۱۳۷۰
۲۰۷۵	۴۲۴۷	۸۴۳۳	۶۳۸	۴۴۸۵۹	۵۸۱۷۷	۳۴۳۴	۷۵۲۰۰	۷۸۶۳۴	۱۳۸۸۸۶	..... ۱۳۷۵
۱۱۸۶	۷۶۷۶	۱۷۳۲۲	۲۸۱	۴۷۸۱۷	۷۳۰۹۶	۸۳۴۲	۱۱۰۲۷۹	۱۱۸۶۲۱	۱۹۲۹۰۳	..... ۱۳۸۵
۱۷۳۰	۱۱۸۷۶	۲۱۷۵۱	۳۰۲	۴۷۱۶۵	۸۱۰۹۴	۱۰۷۹۹	۱۱۵۲۹۹	۱۲۶۰۹۸	۲۰۸۹۲۲	..... ۱۳۹۰
۱۵۹۳	۱۷۸۵	۳۱۳۲۷	۷۶۷	۶۲۳۰۵	۱۰۲۱۸۴	۱۱۸۹۵	۱۲۴۹۰۹	۱۳۶۸۰۴	۲۴۰۵۸۱	..... ۱۳۹۵
										<b>زن</b>
۰	۳۹۲	۱۴۰۹	۲۵۹۹۵	۱۱۵۵۹	۳۹۳۵۵	۱۳۵	۳۵۲۲	۳۶۵۷	۴۳۰۱۲	..... ۱۳۵۵
۰	۲۱۱۴	۸۴۸	۵۶۱۲۷	۱۶۴۶۹	۷۵۵۵۸	۱۷۴۳	۵۴۲۰	۷۱۵۴	۸۲۷۱۲	..... ۱۳۶۵
۹۴۸	۱۹۵۴	۲۰۴	۶۲۰۹۴	۲۳۷۸۲	۸۸۰۳۴	۱۷۴۷	۷۰۵۰	۸۷۹۷	۹۷۷۷۹	..... ۱۳۷۰
۱۳۳۴	۲۴۷۷	۱۷۰۸	۷۲۶۳۰	۴۱۵۷۵	۱۱۸۳۹۰	۵۶۲	۱۰۴۱۸	۱۰۹۸۰	۱۳۰۷۰۴	..... ۱۳۷۵
۱۲۶۳	۶۰۴۳	۸۵۰۵	۹۷۵۹۵	۴۹۰۰۱	۱۶۱۱۴۴	۳۷۵۳	۱۸۳۵۹	۲۲۱۱۲	۱۸۴۵۱۹	..... ۱۳۸۵
۱۸۶۴	۶۸۹۴	۹۷۶۰	۱۱۳۲۹۰	۵۰۱۷۹	۱۸۰۱۲۳	۵۱۵۸	۲۰۵۵۲	۲۵۷۱۰	۲۰۷۶۹۷	..... ۱۳۹۰
۲۰۹	۳۸۲۲	۸۱۴۰	۱۳۳۴۸۰	۶۰۷۶۲	۲۰۵۲۰۴	۶۰۲۵	۲۵۸۶۲	۳۱۸۸۱۷	۳۳۷۳۰۰	..... ۱۳۹۵





۱-۳- جمعیت ۱۰ ساله و بیشتر بر حسب وضع فعالیت و جنس در نقاط شهری و روستایی (دنباله)

(نفر)

اظهار نشده	جمعیت غیرفعال از نظر اقتصادی					جمعیت فعال از نظر اقتصادی			جمعیت ۱۰ ساله و بیش تر	شرح
	سایر	دارای درآمد بدون کار	خانه دار	محصل	جمع	بیکار	شاغل	جمع		
<b>نقاط روستایی</b>										
<b>مرد و زن</b>										
۰	۱۹۸۴	۵۲۴۶	۴۲۹۸۷	۲۲۰۱۱	۷۲۲۲۸	۱۱۸۱	۴۰۸۷۶	۴۲۰۵۷	۱۱۴۲۸۵	.....۱۳۵۵
۰	۷۵۶۷	۲۹۵۶	۴۵۱۸۸	۲۰۷۸۶	۷۶۴۹۷	۴۴۳۰	۳۹۸۶۱	۴۴۲۹۱	۱۲۰۷۸۸	.....۱۳۶۵
۱۱۳۸	۶۰۹۹	۱۳۳۰	۴۵۲۵۱	۲۶۴۴۴	۷۹۱۲۴	۴۱۸۳	۴۳۰۹۳	۴۷۲۷۶	۱۲۷۵۳۸	.....۱۳۷۰
۱۲۸۸	۴۰۷۵	۵۰۵۲	۳۹۲۴۳	۲۷۰۶۷	۷۵۴۳۷	۲۵۲۸	۴۵۴۱۷	۴۷۹۴۵	۱۲۴۶۷۰	.....۱۳۷۵
۸۱۷	۶۷۱۵	۷۷۷۴	۳۷۳۱۵	۲۲۲۸۹	۷۴۰۹۳	۴۱۲۷	۴۸۰۵۵	۵۲۱۸۲	۱۲۷۰۹۲	.....۱۳۸۵
۱۳۴۱	۹۰۲۹	۵۱۸۹	۳۹۶۴۹	۱۸۵۲۸	۷۲۳۹۵	۴۰۲۳	۴۵۴۹۵	۴۹۵۱۸	۱۲۳۲۵۴	.....۱۳۹۰
۱۵۰	۳۷۱۸۹	۶۷۳۳	۴۰۵۸۵	۱۹۵۲۶	۷۰۶۳۳	۴۰۱۰	۴۴۶۹۸	۴۸۱۷۷۸	۱۲۰۲۶۱	..... ۱۳۹۵
<b>مرد</b>										
۰	۹۸۹	۲۶۸۰	۰	۱۲۹۰۴	۱۶۵۷۳	۱۱۰۹	۳۷۴۰۱	۳۸۵۱۰	۵۵۰۸۳	.....۱۳۵۵
۰	۳۷۸۳	۱۷۵۲	۷۲۸	۱۲۹۷۳	۱۹۲۳۶	۳۷۰۰	۳۸۱۳۷	۴۱۸۳۷	۶۱۰۷۳	.....۱۳۶۵
۵۳۳	۲۹۹۷	۱۱۷۵	۵۹۲	۱۶۲۹۱	۲۱۰۵۵	۳۱۶۶	۴۰۲۲۱	۴۳۳۸۷	۶۴۹۷۵	.....۱۳۷۰
۷۹۹	۲۲۰۳	۳۱۴۲	۳۸۲	۱۵۰۰۲	۲۰۷۲۹	۲۰۰۷	۴۱۴۵۱	۴۳۴۵۸	۶۴۹۸۶	.....۱۳۷۵
۳۸۴	۳۳۹۹	۴۳۴۳	۱۱۵	۱۱۰۵۳	۱۸۹۱۰	۳۱۲۸	۴۳۵۳۲	۴۶۶۶۰	۶۵۹۵۴	.....۱۳۸۵
۶۹۳	۵۶۳۴	۳۰۴۴	۹۷	۹۵۷۲	۱۸۳۴۷	۳۳۴۱	۴۱۴۸۳	۴۴۸۲۴	۶۳۸۶۴	.....۱۳۹۰
۷۹۳	۲۶۲۵	۵۶۸۹	۱۹۲	۱۰۶۶۷	۱۹۱۷۳	۳۰۵۲	۴۰۱۶۶	۴۳۲۱۸	۶۳۱۸۴	..... ۱۳۹۵
<b>زن</b>										
۰	۹۹۵	۲۵۶۶	۴۲۹۸۷	۹۱۰۷	۵۵۶۵۵	۷۲	۳۴۷۵	۳۵۴۷	۵۹۲۰۲	.....۱۳۵۵
۰	۳۷۸۴	۱۲۰۴	۴۴۴۶۰	۷۸۱۳	۵۷۲۶۱	۷۳۰	۱۷۲۴	۲۴۵۴	۵۹۷۱۵	.....۱۳۶۵
۶۰۵	۳۱۰۲	۱۵۵	۴۴۶۵۹	۱۰۱۵۳	۵۸۰۶۹	۱۰۱۷	۲۸۷۲	۳۸۸۹	۶۲۵۶۳	.....۱۳۷۰
۴۸۹	۱۸۷۲	۱۹۱۰	۳۸۸۶۱	۱۲۰۶۵	۵۴۷۰۸	۵۲۱	۳۹۶۶	۴۴۸۷	۵۹۶۸۴	.....۱۳۷۵
۴۳۳	۳۳۱۶	۳۴۳۱	۳۷۲۰۰	۱۱۲۳۶	۵۵۱۸۳	۹۹۹	۴۵۲۳	۵۵۲۲	۶۱۱۳۸	.....۱۳۸۵
۶۴۸	۳۳۹۵	۲۱۴۵	۳۹۵۵۲	۸۹۵۶	۵۴۰۴۸	۶۸۲	۴۰۱۲	۴۶۹۴	۵۹۳۹۰	.....۱۳۹۰
۵۷	۱۱۶۴	۱۰۴۴	۴۰۳۹۳	۸۸۵۹	۵۱۴۶۰	۱۰۲۸	۴۵۳۲	۵۵۶۰	۵۷۰۷۷	..... ۱۳۹۵

ماخذ - مرکز آمار ایران . دفتر جمعیت ، نیروی کار و سرشماری .

۳-۲- شاخص های عمده نیروی کار در جمعیت ۱۰ ساله و بیش تر برحسب جنس در نقاط شهری و روستایی (درصد)

شرح	نرخ مشارکت اقتصادی	نرخ بیکاری	نرخ بیکاری ۱۵-۲۴ ساله	نرخ بیکاری ۱۵-۲۹ ساله	سهم اشتغال ناقص	سهم اشتغال در بخش های عمده اقتصادی		
						کشاورزی	صنعت	خدمات
<b>کل استان ....</b>								
<b>مرد و زن</b>								
..... ۱۳۸۰	۳۰/۷	۱۶/۳	۳۶/۶	-	-	۱۸/۲	۳۲/۹	۴۸/۹
..... ۱۳۸۵	۳۶/۹	۱۰/۶	۲۶/۸	۲۲,۵	۴/۵	۲۱/۹	۳۱/۵	۴۶/۶
..... ۱۳۹۰	۳۳/۹	۱۰/۳	۳۱/۷	۲۳,۵	۳/۸	۱۲/۷	۳۶/۰	۵۱/۳
..... ۱۳۹۲	۳۸/۴	۷/۴	۱۷/۴	۱۶,۳	۵	۱۵	۳۴/۶	۴۹/۷
..... ۱۳۹۳	۴۰/۳	۱۱/۳	۳۰/۷	۲۶	۷/۲	۱۴/۷	۳۵/۹	۴۹/۱
..... ۱۳۹۴ <sup>(۱)</sup>	۳۸/۳	۸/۴	۲۲/۶	۲۰/۵	۸/۰	۱۳/۷	۳۷/۸	۴۸/۴
..... ۱۳۹۵	۳۸/۹	۸/۶	۲۴/۴	۲۲	۸/۳	۱۴/۹	۳۴	۵۰/۹
..... ۱۳۹۶	۳۹/۴	۷/۹	۲۸/۴	۱۹/۴	۱۰/۵	۱۶/۱	۳۳/۵	۴۹/۵
<b>مرد</b>								
..... ۱۳۸۰	۵۴/۳	۱۵/۷	...	...	-	۱۹/۶	۳۴/۵	۴۵/۹
..... ۱۳۸۵	۶۳/۴	۹/۱	۱۹/۵	۱۹/۵	۴/۸	۲۲/۳	۳۳/۵	۴۴/۲
..... ۱۳۹۰	۵۷/۳	۸/۸	۲۸/۱	۱۹/۷	۴/۲	۱۳/۰	۳۸/۵	۴۸/۵
..... ۱۳۹۲	۶۲/۴	۵/۵	۱۲/۵	۱۲/۴	۵/۳	۱۶/۶	۳۵	۴۷/۷
..... ۱۳۹۳	۶۴/۲	۸/۷	۲۶/۲	۲۰/۸	۷/۷	۱۵/۹	۳۶/۸	۴۷
..... ۱۳۹۴ <sup>(۱)</sup>	۶۲/۸	۶/۵	۱۷/۳	۱۵/۴	۸/۹	۱۴/۸	۳۸/۷	۴۶/۴
..... ۱۳۹۵	۶۴/۲	۶/۸	۱۹/۹	۱۸/۶	۹/۴	۱۵/۵	۳۴/۶	۴۹/۸
..... ۱۳۹۶	۶۳	۶/۷	۲۴/۲	۱۴/۸	۱۱/۶	۱۶/۳	۳۵	۴۷/۸
<b>زن</b>								
..... ۱۳۸۰	۵/۱	۲۲/۹	...	...	-	۱/۱	۱۳	۸۵/۹
..... ۱۳۸۵	۱۰/۲	۲۰/۵	۳۸/۲	۳۸/۳	۲/۱	۱۸/۸	۱۶/۹	۶۴/۲
..... ۱۳۹۰	۱۰/۱	۱۹/۲	۵۶/۶	۴۶/۴	۱/۰	۱۰/۵	۱۹/۹	۶۹/۶
..... ۱۳۹۲	۱۴/۲	۱۵/۹	۴۴/۱	۳۱/۶	۳/۴	۶/۸	۳۳/۱	۵۹/۷
..... ۱۳۹۳	۱۶/۰	۲۱/۸	۴۹/۱	۴۳/۴	۵/۰	۹/۲	۳۱/۶	۵۸/۸
..... ۱۳۹۴ <sup>(۱)</sup>	۱۴/۳	۱۶/۷	۴۵/۰	۳۹/۷	۴/۰	۸/۷	۳۳/۲	۵۸/۰
..... ۱۳۹۵	۱۴/۷	۱۵/۸	۴۰/۸	۳۲/۷	۳/۲	۱۲/۵	۳۱/۵	۵۵/۸
..... ۱۳۹۶	۱۵/۷	۱۲/۹	۴۳/۷	۴۰	۶	۱۵/۳	۲۷	۵۷/۱



۳-۲- شاخص های عمده نیروی کار در جمعیت ۱۰ ساله و بیش تر برحسب جنس در نقاط شهری و روستایی (دنباله)

شرح	نرخ مشارکت اقتصادی	نرخ بیکاری	نرخ بیکاری ۱۵-۲۴ ساله	نرخ بیکاری ۲۵-۲۹ ساله	سهم اشتغال ناقص	سهم اشتغال در بخش های عمده اقتصادی		
						کشاورزی	صنعت	خدمات
نقاط شهری								
مرد و زن								
..... ۱۳۸۰	...	...	...	...	...	...	...	...
..... ۱۳۸۵	۳۶/۹	۱۱/۸	۳۰/۶	۲۵/۲	۴/۱	۱۱/۸	۳۳/۲	۵۵
..... ۱۳۹۰	۳۳/۴	۱۱/۹	۳۷/۸	۲۶/۸	۳/۲	۶/۱	۳۵	۵۹
..... ۱۳۹۲	۳۹/۷	۸/۳	۱۹/۱	۱۷/۷	۵/۳	۷/۹	۳۶/۴	۵۴/۹
..... ۱۳۹۳	۴۰/۵	۱۲/۳	۳۵/۹	۲۸/۸	۷	۷/۲	۳۶/۷	۵۵/۷
..... ۱۳۹۴	۳۸/۲	۹	۱۸/۶	۲۲/۱	۷/۴	۶/۷	۳۹	۵۴/۳
..... ۱۳۹۵	۳۸/۴	۹/۴	۲۷/۵	۲۳/۹	۷/۸	۸/۲	۳۵/۴	۵۶/۲
..... ۱۳۹۶	۳۸/۵	۸/۹	۳۱/۹	۲۰/۴	۱۰/۱	۹/۳	۳۵/۱	۵۴/۸
مرد								
..... ۱۳۸۰	...	...	...	...	...	...	...	...
..... ۱۳۸۵	۶۲/۶	۹/۹	۲۸/۷	۲۱/۹	۴/۳	۱۳	۳۵/۳	۵۱/۷
..... ۱۳۹۰	۵۵/۹	۹/۹	۳۲/۶	۲۲	۳/۵	۶/۶	۲۸/۲	۵۵/۲
..... ۱۳۹۲	۶۲/۷	۶/۱	۱۳/۴	۱۳/۴	۵/۶	۹/۳	۳۶/۶	۵۳/۳
..... ۱۳۹۳	۶۳/۵	۹/۳	۳۰/۹	۲۳/۱	۷/۴	۸/۶	۳۷/۲	۵۳/۹
..... ۱۳۹۴	۶۱/۴	۶/۸	۱۸/۶	۱۶/۵	۸/۱	۷/۹	۳۹/۷	۵۲/۳
..... ۱۳۹۵	۶۲/۷	۷/۳	۲۲/۳	۲۰/۲	۸/۷	۹/۲	۳۵/۵	۵۵/۱
..... ۱۳۹۶	۶۱/۶	۷/۵	۲۶/۲	۱۵/۱	۱۰/۹	۱۰/۳	۳۶/۲	۵۲/۶
زن								
..... ۱۳۸۰	...	...	...	...	...	...	...	...
..... ۱۳۸۵	۹/۹	۲۴	۴۱/۱	۴۲/۵	۲/۶	۲/۸	۱۶/۴	۸۰/۹
..... ۱۳۹۰	۱۰	۲۲/۹	۷/۸	۵۷/۱	۱/۱	۲/۶	۱۳	۸۴/۴
..... ۱۳۹۲	۱۵/۹	۱۷/۴	۴۹/۲	۳۳/۷	۳/۸	۱/۲	۳۵/۸	۶۲/۵
..... ۱۳۹۳	۱۷/۱	۲۳/۴	۵۳/۱	۴۵/۹	۵/۶	۱	۳۴/۴	۶۴/۱
..... ۱۳۹۴	۱۵/۳	۱۷/۷	۴۵/۹	۳۹/۸	۴/۳	۱	۳۶	۶۳
..... ۱۳۹۵	۱۵/۲	۱۷/۷	۴۳/۸	۳۴/۵	۳/۸	۳/۸	۳۴/۹	۶۱/۱
..... ۱۳۹۶	۱۵/۶	۱۴/۶	۵۱/۱	۴۱/۵	۶/۹	۴/۸	۳۰/۶	۶۴/۱

سالنامه آماری استان سمنان - ۱۳۹۶

۳- نیروی انسانی

۳-۲- شاخص های عمده نیروی کار در جمعیت ۱۰ ساله و بیش تر برحسب جنس در نقاط شهری و روستایی (دنباله)

شرح	نرخ مشارکت اقتصادی	نرخ بیکاری	نرخ بیکاری ۱۵-۲۴ ساله	نرخ بیکاری ۱۵-۲۹ ساله	سهم اشتغال ناقص	سهم اشتغال در بخش های عمده اقتصادی		
						کشاورزی	صنعت	خدمات
<b>نقاط روستایی</b>								
<b>مرد و زن</b>								
..... ۱۳۸۰	...	...	...	...	...	...	...	...
..... ۱۳۸۵	۳۶/۸	۶/۸	۱۶/۳	۱۳/۶	۵/۶	۵۳/۹	۲۶/۲	۱۹/۹
..... ۱۳۹۰	۳۶/۳	۴/۲	۱۳	۱۰/۱	۵/۹	۳۷/۲	۳۹/۹	۲۲/۹
..... ۱۳۹۲	۳۳/۵	۲/۹	۱۰/۸	۸/۲	۳/۷	۴۶/۳	۲۶/۸	۲۶/۷
..... ۱۳۹۳	۳۹/۷	۷/۲	۱۳/۵	۱۴/۲	۷/۸	۴۳/۷	۳۳/۹	۲۳/۳
..... ۱۳۹۴ <sup>(۱)</sup>	۳۸/۷	۶/۳	۱۵	۱۳/۸	۱۰/۶	۴۱/۳	۳۳	۲۵/۷
..... ۱۳۹۵	۴۰/۷	۵	۱۳/۳	۱۳/۳	۱۰/۵	۴۱/۴	۲۸/۶	۳۰
..... ۱۳۹۶	۴۳/۳	۴	۲۰/۷	۱۶/۱	۱۲	۴۲	۲۷/۶	۲۹/۹
<b>مرد</b>								
..... ۱۳۸۰	...	...	...	...	...	...	...	...
..... ۱۳۸۵	۶۴/۹	۶/۱	۱۳/۹	۱۱/۸	۶/۴	۵۳/۱	۲۷/۵	۱۹/۴
..... ۱۳۹۰	۶۳/۶	۴/۲	۱۳/۲	۱۰/۳	۶/۷	۳۷/۳	۳۹/۵	۲۳/۲
..... ۱۳۹۲	۶۱/۲	۲/۷	۹/۱	۷/۳	۴/۱	۴۶/۶	۲۸/۴	۲۴/۸
..... ۱۳۹۳	۶۷/۴	۶/۴	۱۲/۸	۱۲/۴	۸/۷	۴۲/۶	۳۵/۴	۲۱/۸
..... ۱۳۹۴ <sup>(۱)</sup>	۶۸/۴	۵/۶	۱۳/۶	۱۱/۲	۱۱/۹	۴۰	۳۵/۲	۲۴/۸
..... ۱۳۹۵	۷۰/۸	۴/۹	۱۲/۶	۱۲/۷	۱۲/۵	۳۹/۴	۳۰/۹	۲۹/۶
..... ۱۳۹۶	۶۹/۱	۳/۷	۲۰/۱	۱۳/۸	۱۴/۱	۳۸/۶	۳۰/۹	۳۰/۱
<b>زن</b>								
..... ۱۳۸۰	...	...	...	...	...	...	...	...
..... ۱۳۸۵	۱۰/۷	۱۰/۸	۲۸/۱	۲۴	۱/۱	۵۸/۶	۱۸/۴	۲۳/۱
..... ۱۳۹۰	۱۰/۴	۴	۱۲/۲	۹/۲	۰/۹	۳۶/۲	۴۲/۷	۲۱/۱
..... ۱۳۹۲	۷/۸	۴/۴	۲۱	۱۳/۸	۰/۸	۴۳/۸	۱۴/۹	۴۱/۳
..... ۱۳۹۳	۱۱/۸	۱۲/۱	۱۹/۹	۲۴/۸	۲/۴	۵۰/۴	۱۷/۳	۳۲/۳
..... ۱۳۹۴ <sup>(۱)</sup>	۱۰/۵	۱۰/۷	۳۴/۶	۳۸/۳	۱/۹	۵/۰۱	۱۸/۶	۳۱/۲
..... ۱۳۹۵	۱۲/۸	۵/۹	۱۸/۹	۱۷/۵	۰/۳	۵۱/۶	۱۶/۳	۳۲/۱
..... ۱۳۹۶	۱۶/۱	۵/۶	۲۳/۱	۳۲/۳	۲/۲	۵۷/۲	۱۲/۷	۲۹/۱

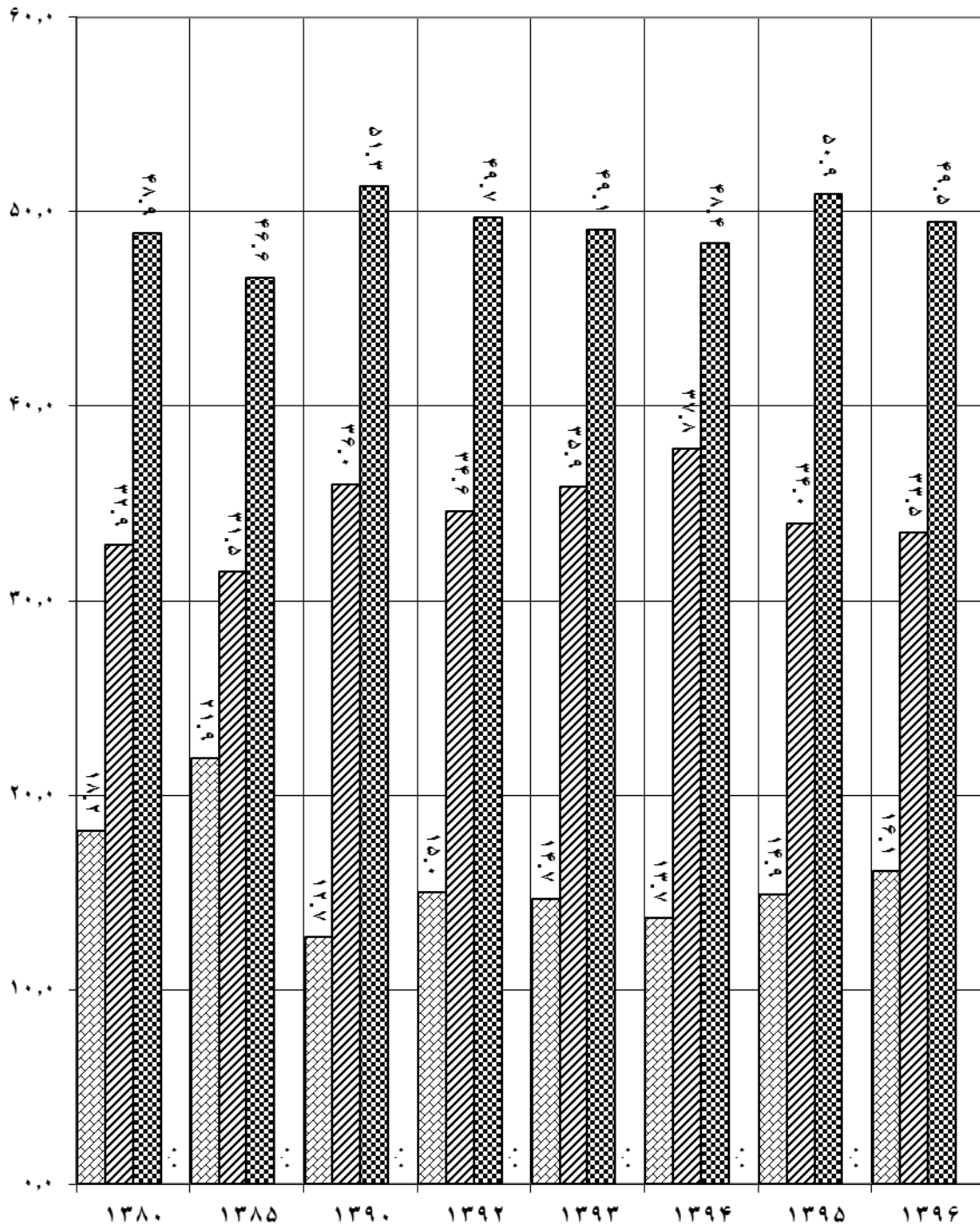
(۱) در سالهای قبل از سال ۱۳۹۳ نرخ بیکاری ۱۵-۲۴ ساله و ۱۵-۲۹ ساله در جمعیت ۱۵ ساله و بیشتر محاسبه گردیده است.

ر.م - مرکز آمار ایران. دفتر جمعیت، نیروی کار و سرشماری.

نمودار سهم اشتغال جمعیت ۱۰ ساله و بیشتر استان سمنان

درصد

بر حسب بخش های عمده اقتصادی : ۹۶-۱۳۸۰



منبع : جدول ۳-۲

کشاورزی
  صنعت
  خدمات

سالنامه آماری استان سمنان - ۱۳۹۶

۳- نیروی انسانی

۳-۳- توزیع نسبی جمعیت شاغل و بیکار ( جویای کار ) ۱۰ ساله و بیش تر بر حسب وضع سواد و سطح تحصیلات ( درصد )

۱۳۹۰		۱۳۸۵		۱۳۸۰		وضع سواد و سطح تحصیلات <sup>(۱)</sup>
بیکار	شاغل	بیکار	شاغل	بیکار	شاغل	
۱۰۰	۱۰۰	۱۰۰	۱۰۰	۱۰۰	۱۰۰	جمع .....
۸۱/۸	۹۴/۸	۸۱/۸	۸۱/۸	۹۱/۵	۸۱/۶۸	باسواد .....
۳۲/۴	۲۰/۱	۳۲/۴	۳۲/۴	۳۰/۶	۲۵/۰۳	ابتدایی(۲) .....
۱۵/۳	۲۲/۷	۱۵/۳	۱۵/۳	۱۹/۶	۱۹/۱۲	راهنمایی .....
۱/۶	۰/۳	۱/۶	۱/۶	۳/۷	۶/۳۷	متوسطه .....
۱۴/۶	۲۶/۷	۱۴/۶	۱۴/۶	۲۰/۹	۱۶/۱۳	دیپلم و پیش دانشگاهی ..
۱۳/۴	۲۴/۱	۱۳/۴	۱۳/۴	۱۶/۴	۱۰/۶۸	عالی .....
...	...	...	...	۰/۲	۰/۲۴	حوزه های علمیه و علوم دینی .....
...	...	...	...	...	...	سواد آموزی و غیر رسمی ..
۰/۰	۰/۰	۰/۰	۰/۰	۰/۰	۰/۰۱	نامشخص و اظهار نشده ...
۱۸/۲	۵/۲	۱۸/۲	۱۸/۲	۸/۵	۱۸/۳۲	بی سواد .....



۳-۳- توزیع نسبی جمعیت شاغل و بیکار ( جویای کار ) ۱۰ ساله و بیش تر بر حسب وضع سواد و سطح تحصیلات (دنباله)  
( درصد )

۱۳۹۳		۱۳۹۲		۱۳۹۱		وضع سواد و سطح تحصیلات <sup>(۱)</sup>
شاغل	بیکار	شاغل	بیکار	شاغل	بیکار	
۱۰۰	۱۰۰	۱۰۰	۱۰۰	۱۰۰	۱۰۰	جمع.....
۹۴/۳	۹۸/۳	۹۴/۴	۹۹/۷	۹۴/۸	۹۸/۲	باسواد.....
۱۹/۰۲	۸/۸	۱۹/۲	۶/۳	۲۰/۱	۱۶/۵	ابتدایی(۲).....
۲۱/۰۲	۱۱/۷	۲۱/۳	۱۵/۱	۲۲/۷	۱۶/۸	راهنمایی.....
۰/۲۸	۰	۱/۲	۰/۴	۰/۳	۰/۶	متوسطه.....
۲۴/۵	۲۲/۵	۲۲	۲۰/۳	۲۶/۷	۲۵/۷	دیپلم و پیش دانشگاهی..
۲۸/۷	۵۵/۲	۲۹/۷	۵۷/۶	۲۴/۱	۳۷/۸	عالی.....
...	...	...	...	...	...	حوزه های علمیه و علوم دینی.....
...	...	...	...	...	...	سواد آموزی و غیر رسمی..
۰/۰	۰/۰	۰/۰	۰/۰	۰/۰	۰/۰	نامشخص و اظهار نشده...
۵/۶	۱/۶۲	۵/۶	۰/۳	۵/۲	۱/۸	بی سواد.....

۱۳۹۶		۱۳۹۵		۱۳۹۴		وضع سواد و سطح تحصیلات <sup>(۱)</sup>
بیکار	شاغل	بیکار	شاغل	بیکار	شاغل	
۱۰۰	۱۰۰	...	...	...	...	جمع.....
۹۸/۳	۹۴/۷	...	...	...	...	باسواد.....
۶/۳	۱۹/۳	...	...	...	...	ابتدایی(۲).....
۱۴/۱	۱۹/۸	...	...	...	...	راهنمایی.....
۰/۸	۰/۶	...	...	...	...	متوسطه.....
۲۷/۳	۲۴	...	...	...	...	دیپلم و پیش دانشگاهی..
۴۹/۸	۲۹/۹	...	...	...	...	عالی.....
...	...	...	...	...	...	حوزه های علمیه و علوم دینی.....
۰/۰	۱	...	...	...	...	سواد آموزی و غیر رسمی
۰/۰	۰/۰	...	...	...	...	نامشخص و اظهار نشده...
۱/۶	۵/۳	...	...	...	...	بی سواد.....

۱/ از طبقه بندی جدید تحصیلات ( سرشماری ۱۳۸۵ ) استفاده شده است .  
 ۲/ در سال ۱۳۸۵ ابتدایی ، سواد آموزی و غیر رسمی با هم آورده شده است .  
 ماخذ - مرکز آمار ایران . دفتر جمعیت ، نیروی کار و سرشماری .

۳-۴- تعداد کارکنان دولت، تابع نظام بودجه استانی بر حسب وضعیت استخدامی (نفر)

کارکنان پیمانی		کارکنان رسمی		جمع		سال و نام دستگاه اجرایی
زن	مرد	زن	مرد	زن	مرد	
...	...	...	...	...	...	.....۱۳۸۵
...	...	...	...	...	...	.....۱۳۹۰
...	...	...	...	...	...	.....۱۳۹۲
...	...	...	...	...	...	.....۱۳۹۳
۲۱۱	۶۹۵	۳۳۴	۱۶۷۷	۹۲۲	۳۶۳۴	.....۱۳۹۴
۱۹۲	۶۲۸	۳۵۴	۱۴۶۲	۸۷۶	۳۲۲۹	.....۱۳۹۵
<b>۲۱۱</b>	<b>۶۲۳</b>	<b>۳۶۴</b>	<b>۱۴۱۳</b>	<b>۸۶۳</b>	<b>۳۲۴۸</b>	..... <b>۱۳۹۶</b> (۳)
۳۶	۱۱۳	۲۵	۱۷۴	۹۵	۴۱۷	استانداری
۲	۵۰	۷	۱۲۸	۲۶	۵۶۰	سازمان زندان ها و اقدامات تأمینی و تربیتی.....
۲	۳	۰	۷	۳	۱۴	اداره کل بازرسی.....
۳	۱۰	۶	۱۰	۱۵	۳۴	اداره کل پزشکی قانونی.....
۲	۱۴	۰	۱۵	۷	۶۲	اداره کل اوقاف و امور خیریه.....
۵	۱۶	۲۱	۳۵	۲۷	۵۸	اداره کل امور اقتصادی و دارایی.....
۲	۲۲	۴	۱۹	۶	۴۶	اداره کل هواشناسی.....
۸	۱۳	۹	۲۷	۳۶	۱۰۶	سازمان میراث فرهنگی.....
۳	۶	۱۵	۲۵	۳۱	۶۸	اداره کل فرهنگ و ارشاد اسلامی.....
۰	۱۰	۲	۳۱	۶	۶۵	سازمان تبلیغات اسلامی.....
۲	۱۰	۲	۴	۴	۱۷	حوزه هنری سازمان تبلیغات اسلامی.....
۱	۶	۵	۲۲	۸	۵۲	اداره کل نوسازی، توسعه و تجهیز مدارس.....
۴	۳۲	۱۶	۳۹	۲۵	۱۱۲	اداره کل ورزش و جوانان.....
۸	۵	۱۵	۲۰	۳۶	۴۳	پایگاه منطقه ای انتقال خون.....
۲۳	۱۴	۸۵	۴۱	۲۲۳	۱۱۷	سازمان بهزیستی.....
۹	۴۱	۱۳	۶۰	۲۳	۱۲۵	اداره کل دامپزشکی.....
۱۸	۲۱	۲۰	۱۳۶	۴۴	۲۳۵	اداره کل منابع طبیعی.....
۷	۸۵	۹	۸۷	۱۹	۱۸۷	اداره کل حفاظت محیط زیست.....
۵	۹	۶	۱۹	۱۵	۳۸	اداره کل استاندارد و تحقیقات صنعتی.....
۱	۴	۱	۱۹	۲	۳۱	اداره کل امور عشایر.....
۴۴	۷۹	۷۴	۳۶۵	۱۲۴	۵۵۰	سازمان جهاد کشاورزی.....
۴	۲۱	۴	۲۷	۲۰	۶۶	اداره کل مسکن و شهرسازی استان سمنان.....
۱۱	۲۴	۱۶	۴۴	۳۳	۹۵	اداره کل تعاون، کار و امور اجتماعی.....
۱۱	۱۵	۹	۵۹	۳۵	۱۵۰	سازمان صنعت، معدن و تجارت.....





۳-۴- تعداد کارکنان دولت، تابع نظام بودجه استانی بر حسب وضعیت استخدامی (دنباله)

(نفر)

سایر کارکنان <sup>(۲)</sup>		قراردادی <sup>(۱)</sup>		قرارداد انجام کار مشخص		سال و نام دستگاه اجرایی
زن	مرد	زن	مرد	زن	مرد	
...	...	...	...	...	...	۱۳۸۵
...	...	...	...	...	...	۱۳۹۰
...	...	...	...	...	...	۱۳۹۲
...	...	...	...	...	...	۱۳۹۳
۱۱۵	۶۱۵	۲۰	۲۹۴	۲۴۲	۳۵۳	۱۳۹۴
۱۰۴	۶۰۹	۲۱	۲۳۳	۲۰۵	۲۹۷	۱۳۹۵
۹۶	۶۶۴	۲۰	۲۳۱	۱۷۲	۳۱۷	۱۳۹۶ <sup>(۳)</sup>
۴	۴۷	۰	۴۲	۳۰	۴۱	استانداری
۰	۲۵۲	۸	۱۴	۹	۱۶	سازمان زندان ها و اقدامات تأمینی و تربیتی
۰	۳	۰	۱	۱	۰	اداره کل بازرسی
۱	۱	۲	۸	۳	۵	اداره کل پزشکی قانونی
۱	۲۳	۰	۰	۴	۱۰	اداره کل اوقاف و امور خیریه
۰	۱	۰	۵	۱	۱	اداره کل امور اقتصادی و دارایی
۰	۰	۰	۴	۰	۱	اداره کل هواشناسی
۹	۲۲	۲	۱۳	۸	۳۱	سازمان میراث فرهنگی
۰	۳	۰	۱	۱۳	۳۳	اداره کل فرهنگ و ارشاد اسلامی
۳	۱۹	۰	۰	۱	۵	سازمان تبلیغات اسلامی
۰	۰	۰	۰	۰	۳	حوزه هنری سازمان تبلیغات اسلامی
۲	۲۱	۰	۰	۰	۳	اداره کل نوسازی، توسعه و تجهیز مدارس
۰	۸	۰	۲۳	۵	۱۰	اداره کل ورزش و جوانان
۷	۳	۲	۱۰	۴	۵	پایگاه منطقه ای انتقال خون
۶۱	۳۲	۳	۲۲	۵۱	۸	سازمان بهزیستی
۰	۱۲	۰	۰	۱	۱۲	اداره کل دامپزشکی
۳	۴۳	۰	۲۵	۳	۱۰	اداره کل منابع طبیعی
۱	۱۱	۰	۴	۲	۰	اداره کل حفاظت محیط زیست
۰	۰	۲	۷	۲	۳	اداره کل استاندارد و تحقیقات صنعتی
۰	۴	۰	۰	۰	۴	اداره کل امور عشایر
۰	۵۴	۰	۳۰	۶	۲۲	سازمان جهاد کشاورزی
۳	۴	۰	۶	۹	۸	اداره کل مسکن و شهرسازی استان سمنان
۰	۰	۱	۶	۵	۲۱	اداره کل تعاون، کار و امور اجتماعی
۱	۱	۰	۱۰	۱۴	۶۵	سازمان صنعت، معدن و تجارت

(۱) قراردادی شامل کارگری و ساعتی میباشد.

(۲) سایر کارکنان شامل طرح خدمت نیروی انسانی، طرح عمرانی، کارگری دائم، امریه، شرکتی و اشکال دیگر می باشد.

(۳) از سال ۱۳۹۶ مآخذ از دستگاههای اجرایی به معاونت توسعه مدیریت و سرمایه انسانی سازمان مدیریت و برنامه ریزی استان سمنان تغییر کرد. مآخذ- سازمان مدیریت و برنامه ریزی استان سمنان.

۵-۳- تعداد کارکنان دولت، تابع نظام بودجه استانی بر حسب جنس (نفر)

زن	مرد	جمع	سال و نام دستگاه اجرایی
...	...	...	.....۱۳۸۵
...	...	...	.....۱۳۹۰
...	...	...	.....۱۳۹۲
...	...	...	.....۱۳۹۳
۹۲۲	۳۶۳۴	۴۵۵۶	.....۱۳۹۴
۸۷۶	۳۲۲۹	۴۱۰۵	.....۱۳۹۵
<b>۱۶۳</b>	<b>۳۲۴۱</b>	<b>۴۱۱۱</b>	..... <b>۱۳۹۶</b> (۱)
۹۵	۴۱۷	۵۱۲	استانداری
۲۶	۵۶۰	۵۸۶	سازمان زندان ها و اقدامات تأمینی و تربیتی.....
۳	۱۴	۱۷	اداره کل بازرسی.....
۱۵	۳۴	۴۹	اداره کل پزشکی قانونی.....
۷	۶۲	۶۹	اداره کل اوقاف و امور خیریه.....
۲۷	۵۸	۸۵	اداره کل امور اقتصادی و دارایی.....
۶	۴۶	۵۲	اداره کل هواشناسی.....
۳۶	۱۰۶	۱۴۲	سازمان میراث فرهنگی.....
۳۱	۶۸	۹۹	اداره کل فرهنگ و ارشاد اسلامی.....
۶	۶۵	۷۱	سازمان تبلیغات اسلامی.....
۴	۱۷	۲۱	حوزه هنری سازمان تبلیغات اسلامی.....
۸	۵۲	۶۰	اداره کل نوسازی، توسعه و تجهیز مدارس.....
۲۵	۱۱۲	۱۳۷	اداره کل ورزش و جوانان.....
۳۶	۴۳	۷۹	پایگاه منطقه ای انتقال خون.....
۲۲۳	۱۱۷	۳۴۰	سازمان بهزیستی.....
۲۳	۱۲۵	۱۴۸	اداره کل دامپزشکی.....
۴۴	۲۳۵	۲۷۹	اداره کل منابع طبیعی.....
۱۹	۱۸۷	۲۰۶	اداره کل حفاظت محیط زیست.....
۱۵	۳۸	۵۳	اداره کل استاندارد و تحقیقات صنعتی.....
۲	۳۱	۳۳	اداره کل امور عشایر.....
۱۲۴	۵۵۰	۶۷۴	سازمان جهاد کشاورزی.....
۲۰	۶۶	۸۶	اداره کل مسکن و شهرسازی استان سمنان.....
۳۳	۹۵	۱۲۸	اداره کل تعاون، کار و امور اجتماعی.....
۳۵	۱۵۰	۱۸۵	سازمان صنعت، معدن و تجارت.....

(۱) از سال ۱۳۹۶ مآخذ از دستگاه‌های اجرائی به معاونت توسعه مدیریت و سرمایه انسانی سازمان مدیریت و برنامه ریزی استان سمنان تغییر کرد.

مآخذ- سازمان مدیریت و برنامه ریزی استان سمنان.

۳-۶- تعداد کارکنان دولت، تابع نظام بودجه استانی بر حسب مدرک تحصیلی (نفر)

فوق دیپلم		دیپلم		کمتر از دیپلم		جمع		سال و نام دستگاه اجرایی
زن	مرد	زن	مرد	زن	مرد	زن	مرد	
...	...	...	...	...	...	...	...	.....۱۳۸۵
...	...	...	...	...	...	...	...	.....۱۳۹۰
...	...	...	...	...	...	...	...	.....۱۳۹۲
...	...	...	...	...	...	...	...	.....۱۳۹۳
۸۴	۳۶۲	۱۵۷	۹۲۸	۵۰	۵۶۵	۹۲۲	۳۶۳۴	.....۱۳۹۴
۴۹	۲۶۲	۱۰۶	۷۲۵	۳۱	۴۴۰	۸۷۶	۳۲۲۹	.....۱۳۹۵
<b>۴۲</b>	<b>۲۴۱</b>	<b>۹۰</b>	<b>۶۹۶</b>	<b>۲۴</b>	<b>۴۱۷</b>	<b>۱۶۳</b>	<b>۳۲۴۱</b>	..... <b>۱۳۹۶</b> <sup>(۱)</sup>
۴	۲۸	۶	۴۷	۰	۲۵	۹۵	۴۱۷	استانداری
۴	۳۴	۹	۲۲۹	۰	۱۷۶	۲۶	۵۶۰	سازمان زندان ها و اقدامات تامینی و تربیتی
۱	۰	۰	۰	۰	۰	۳	۱۴	اداره کل بازرسی
۲	۴	۱	۱۱	۱	۳	۱۵	۳۴	اداره کل پزشکی قانونی
۲	۶	۱	۱۰	۰	۲	۷	۶۲	اداره کل اوقاف و امور خیریه
۰	۲	۰	۰	۰	۵	۲۷	۵۸	اداره کل امور اقتصادی و دارایی
۰	۱	۰	۴	۰	۲	۶	۴۶	اداره کل هواشناسی
۱	۷	۳	۳۷	۲	۱۸	۳۶	۱۰۶	سازمان میراث فرهنگی
۰	۵	۳	۱۴	۰	۵	۳۱	۶۸	اداره کل فرهنگ و ارشاد اسلامی
۲	۹	۰	۸	۰	۴	۶	۶۵	سازمان تبلیغات اسلامی
۱	۰	۰	۶	۰	۰	۴	۱۷	حوزه هنری سازمان تبلیغات اسلامی
۰	۳	۰	۴	۰	۱	۸	۵۲	اداره کل نوسازی، توسعه و تجهیز مدارس
۰	۸	۴	۲۲	۰	۱۸	۲۵	۱۱۲	اداره کل ورزش و جوانان
۳	۷	۳	۱۴	۰	۰	۳۶	۴۳	پایگاه منطقه ای انتقال خون
۶	۷	۳۳	۱۵	۲۰	۳۳	۲۲۳	۱۱۷	سازمان بهزیستی
۰	۲۰	۲	۱۴	۰	۸	۲۳	۱۲۵	اداره کل دامپزشکی
۸	۷	۴	۶۲	۰	۴۵	۴۴	۲۳۵	اداره کل منابع طبیعی
۱	۱۵	۱	۸۳	۰	۱۰	۱۹	۱۸۷	اداره کل حفاظت محیط زیست
۰	۰	۳	۵	۰	۷	۱۵	۳۸	اداره کل استاندارد و تحقیقات صنعتی
۰	۲	۱	۳	۰	۲	۲	۳۱	اداره کل امور عشایر
۵	۵۴	۱۰	۷۷	۱	۴۵	۱۲۴	۵۵۰	سازمان جهاد کشاورزی
۱	۴	۰	۱۰	۰	۲	۲۰	۶۶	اداره کل مسکن و شهرسازی استان
۰	۳	۴	۱۱	۰	۳	۳۳	۹۵	اداره کل تعاون، کار و امور اجتماعی
۱	۱۵	۲	۱۰	۰	۳	۳۵	۱۵۰	سازمان صنعت، معدن و تجارت

۳-۶- تعداد کارکنان دولت، تابع نظام بودجه استانی بر حسب مدرک تحصیلی (دنباله) (نفر)

دکتری		فوق لیسانس		لیسانس		سال و نام دستگاه اجرایی
زن	مرد	زن	مرد	زن	مرد	
...	...	...	...	...	...	.....۱۳۸۵
...	...	...	...	...	...	.....۱۳۹۰
...	...	...	...	...	...	.....۱۳۹۲
...	...	...	...	...	...	.....۱۳۹۳
۱۵	۵۲	۱۲۹	۴۰۴	۴۸۷	۱۳۲۳	.....۱۳۹۴
۱۶	۵۸	۲۲۰	۵۲۳	۴۵۴	۱۲۲۱	.....۱۳۹۵
<b>۱۹</b>	<b>۶۴</b>	<b>۲۱۳</b>	<b>۶۲۷</b>	<b>۴۰۵</b>	<b>۱۲۰۳</b>	..... <b>۱۳۹۶</b> (۳)
۱	۲	۴۴	۱۴۴	۴۰	۱۷۱	استانداری
۰	۱	۱	۲۵	۱۲	۹۵	سازمان زندان ها و اقدامات تأمینی و تربیتی.....
۰	۰	۱	۱۱	۱	۳	اداره کل بازرسی.....
۴	۶	۱	۶	۶	۴	اداره کل پزشکی قانونی.....
۰	۰	۱	۹	۳	۳۵	اداره کل اوقاف و امور خیریه.....
۰	۰	۱۷	۲۳	۱۰	۲۸	اداره کل امور اقتصادی و دارایی.....
۰	۰	۱	۱۶	۵	۲۳	اداره کل هواشناسی.....
۰	۰	۱۴	۱۱	۱۶	۳۳	سازمان میراث فرهنگی.....
۰	۰	۹	۱۱	۱۹	۳۳	اداره کل فرهنگ و ارشاد اسلامی.....
۰	۰	۰	۶	۴	۳۸	سازمان تبلیغات اسلامی.....
۰	۰	۰	۶	۳	۵	حوزه هنری سازمان تبلیغات اسلامی.....
۰	۰	۱	۱۵	۷	۲۹	اداره کل نوسازی، توسعه و تجهیز مدارس.....
۰	۰	۱۲	۲۳	۹	۴۱	اداره کل ورزش و جوانان.....
۵	۳	۴	۵	۲۱	۱۴	پایگاه منطقه ای انتقال خون.....
۲	۲	۶۳	۱۸	۹۹	۴۲	سازمان بهزیستی.....
۶	۴۱	۴	۱۰	۱۱	۳۲	اداره کل دامپزشکی.....
۰	۰	۶	۴۸	۲۶	۷۳	اداره کل منابع طبیعی.....
۰	۲	۹	۲۹	۸	۴۸	اداره کل حفاظت محیط زیست.....
۰	۰	۳	۷	۹	۱۹	اداره کل استاندارد و تحقیقات صنعتی.....
۰	۱	۰	۲	۱	۲۱	اداره کل امور عشایر.....
۰	۱	۵۰	۱۰۷	۵۸	۲۶۶	سازمان جهاد کشاورزی.....
۰	۰	۱۰	۲۳	۹	۲۷	اداره کل مسکن و شهرسازی استان سمنان.....
۰	۰	۱۷	۳۰	۱۲	۴۸	اداره کل تعاون، کار و امور اجتماعی.....
۱	۵	۱۵	۴۲	۱۶	۷۵	سازمان صنعت، معدن و تجارت.....

(۱) از سال ۱۳۹۶ مآخذ از دستگاه های اجرایی به معاونت توسعه مدیریت و سرمایه انسانی سازمان مدیریت و برنامه ریزی استان سمنان تغییر کرد.

مآخذ - سازمان مدیریت و برنامه ریزی استان سمنان.

سالنامه آماری استان سمنان - ۱۳۹۶

۳- نیروی انسانی

۳-۷- فرصت‌های شغلی اعلام شده، متقاضیان کار ثبت نام شده و به کار گمارده شدگان از طریق مراکز کاریابی

به کار گمارده شدگان			متقاضیان کار			تعداد فرصت‌های شغلی	سال و شهرستان
زن	مرد	مرد و زن	زن	مرد	مرد و زن		
۴۶۶	۱۴۶۰	۱۹۲۶	۴۰۵۶	۶۸۳۵	۱۰۸۹۱	۲۹۴۶	..... ۱۳۸۰
۱۵۹۳	۴۱۹۸	۵۷۹۱	۶۷۴۸	۱۴۴۱۴	۲۱۱۶۲	۱۰۲۴۴	..... ۱۳۸۵
۱۱۹۹	۲۹۸۱	۴۱۸۰	۵۸۳۷	۱۱۱۱۱	۱۶۹۴۸	۹۳۳۲	..... ۱۳۹۰
۱۷۷۳	۳۷۴۶	۵۵۱۹	۵۳۷۸	۹۲۴۳	۱۴۶۲۱	۱۰۰۳۳	..... ۱۳۹۲
۱۸۶۳	۵۰۱۹	۶۸۸۲	۵۰۸۸	۱۰۴۹۶	۱۵۵۸۴	۱۱۲۲۷	..... ۱۳۹۳
۱۵۸۵	۳۸۷۹	۵۴۶۴	۴۳۹۲	۱۰۹۴۹	۱۵۳۴۱	۹۹۰۳	..... ۱۳۹۴
۱۵۶۳	۴۳۸۸	۵۹۵۱	۴۴۱۱	۱۰۶۴۷	۱۵۰۵۸	۸۴۵۲	..... ۱۳۹۵
<b>۱۹۰</b>	<b>۲۱۳۸</b>	<b>۳۰۲۸</b>	<b>۳۸۳۴</b>	<b>۸۲۶۶</b>	<b>۱۲۱۰۰</b>	<b>۵۹۳۹</b>	<b>..... ۱۳۹۶</b>
۲	۹	۱۱	۵	۱۹	۲۴	۱۱	..... آرادان
۷۰	۶۹	۱۳۹	۲۱۳	۵۹۶	۸۰۹	۲۹۴	..... دامغان
۲	۱۴	۱۶	۱۰۲	۳۴۰	۴۴۲	۵۰	..... سرخه
۲۹۲	۷۸۱	۱۰۷۳	۱۹۲۵	۳۹۹۲	۵۹۱۷	۳۳۱۳	..... سمنان
۳۱۱	۵۸۷	۸۹۸	۹۴۸	۱۶۶۹	۲۶۱۷	۱۰۸۶	..... شاهرود
۱۹۱	۴۸۹	۶۸۰	۴۸۷	۱۱۶۰	۱۶۴۷	۹۴۰	..... گرمسار
۲۰	۱۶۷	۱۸۷	۱۴۳	۴۵۲	۵۹۵	۲۱۱	..... مهدیشهر
۲	۲۲	۲۴	۱۱	۳۸	۴۹	۲۴	..... میامی

ماخذ- اداره کل تعاون، کار و رفاه اجتماعی استان سمنان.

۳-۸- متقاضیان کار ثبت نام شده بر حسب سن

سال و شهرستان	جمع	۱۵-۲۴ ساله	۲۵-۳۴ ساله	۳۵-۴۴ ساله	۴۵-۵۴ ساله	۵۵ ساله و بیش تر
..... ۱۳۸۰	...	...	...	...	...	...
..... ۱۳۸۵	...	...	...	...	...	...
..... ۱۳۹۰	۱۶۹۴۸	۵۹۵۴	۷۸۲۹	۲۰۴۷	۸۵۰	۲۶۸
..... ۱۳۹۲	...	...	...	...	...	...
..... ۱۳۹۳	۱۵۵۸۴	۴۸۷۹	۷۹۱۱	۲۰۲۹	۵۹۱	۱۷۴
..... ۱۳۹۴	۱۵۳۴۱	۴۲۰۷	۷۸۶۲	۲۲۹۳	۷۱۸	۲۶۱
..... ۱۳۹۵	۱۵۰۵۸	۴۰۲۰	۷۶۶۳	۲۳۸۸	۷۱۱	۲۷۶
..... ۱۳۹۶	۱۳۱۰۰	۲۴۸۱	۶۲۹۶	۲۱۸۶	۱۵۵	۲۸۲
..... آرادان	۲۴	۰	۲۰	۴	۰	۰
..... دامغان	۸۰۹	۱۱۴	۳۶۸	۱۷۴	۱۰۸	۴۵
..... سرخه	۴۴۲	۷۶	۲۱۸	۹۶	۴۲	۱۰
..... سمنان	۵۹۱۷	۱۴۱۴	۳۲۶۸	۸۹۹	۲۵۸	۷۸
..... شاهرود	۲۶۱۷	۴۶۴	۱۳۷۱	۴۹۴	۲۰۳	۸۵
..... گرمسار	۱۶۴۷	۲۸۴	۷۳۵	۴۰۰	۱۸۳	۴۵
..... مهدیشهر	۵۹۵	۱۰۹	۲۸۷	۱۱۹	۶۱	۱۹
..... میامی	۴۹	۲۰	۲۹	۰	۰	۰

ماخذ- اداره کل تعاون، کار رفاه اجتماعی استان سمنان.

۳-۹- متقاضیان کار ثبت نام شده بر حسب وضع سواد

دیبرستانی	پایان دوره راهنمایی	پایان دوره ابتدایی	می تواند بخواند و بنویسد	جمع	سال و شهرستان
...	...	...	...	...	..... ۱۳۸۰
...	...	...	...	...	..... ۱۳۸۵
...	...	...	...	...	..... ۱۳۹۰
...	...	...	...	...	..... ۱۳۹۲
...	...	...	...	...	..... ۱۳۹۳
...	...	...	...	...	..... ۱۳۹۴
۱۱۴۶	۲۲۵۸	۱۰۶۴	۳۵	۱۵۰۵۸	..... ۱۳۹۵
<b>۱۳۳۲</b>	<b>۱۷۷۰</b>	<b>۱۳۴</b>	<b>۱۸۸</b>	<b>۱۳۱۰۰</b>	<b>..... ۱۳۹۶</b>
۱۷	۰	۰	۰	۲۴	..... آرادان
۴۰	۱۲۳	۹۱	۴	۸۰۹	..... دامغان
۲۹	۵۰	۲۱	۱۲۵	۴۴۲	..... سرخه
۴۲۵	۶۲۶	۲۲۷	۱۹	۵۹۱۷	..... سمنان
۹۳	۴۳۷	۲۰۵	۲۸	۲۶۱۷	..... شاهرود
۱۹۵	۴۰۱	۲۴۳	۱۱	۱۶۴۷	..... گرمسار
۲۳	۱۲۴	۴۷	۱	۵۹۵	..... مهدیشهر
۱۰	۹	۰	۰	۴۹	..... میامی

بی سواد	لیسانس و بالاتر	فوق دیپلم	دیپلم	سال و شهرستان
...	...	...	...	..... ۱۳۸۰
...	...	...	...	..... ۱۳۸۵
...	...	...	...	..... ۱۳۹۰
...	...	...	...	..... ۱۳۹۲
...	...	...	...	..... ۱۳۹۳
...	...	...	...	..... ۱۳۹۴
۲۵۸	۴۶۵۴	۱۲۲۵	۴۴۱۸	..... ۱۳۹۵
<b>۱۲۱</b>	<b>۳۷۷۰</b>	<b>۹۶۰</b>	<b>۳۶۲۵</b>	<b>..... ۱۳۹۶</b>
۰	۰	۰	۷	..... آرادان
۱۸	۲۶۴	۶۴	۲۰۵	..... دامغان
۸	۷۹	۳۳	۹۷	..... سرخه
۱۷	۱۹۸۳	۴۹۴	۲۱۲۶	..... سمنان
۲۳	۹۸۲	۲۳۸	۶۱۱	..... شاهرود
۴۷	۳۱۲	۹۳	۳۴۵	..... گرمسار
۸	۱۴۷	۳۸	۲۰۷	..... مهدیشهر
۰	۳	۰	۲۷	..... میامی

ماخذ- اداره کل تعاون، کار و رفاه اجتماعی استان سمنان.

## ۱۰-۳- افراد به کار گمارده شده برحسب وضع سواد

دیبرستانی	پایان دوره راهنمایی	پایان دوره ابتدایی	می تواند بخواند و بنویسد	جمع	سال و شهرستان
...	...	...	...	...	..... ۱۳۸۰
...	...	...	...	...	..... ۱۳۸۵
...	۹۵۷	۳۱۸	...	۴۱۸۰	..... ۱۳۹۰
...	...	...	...	۰	..... ۱۳۹۲
۶۲۸	۱۲۲۸	۴۷۷	...	۶۸۸۲	..... ۱۳۹۳
۵۸۲	۸۹۴	۳۵۶	...	۵۴۶۳	..... ۱۳۹۴
۵۸۲	۹۹۵	۳۷۶	۱۰	۵۹۵۱	..... ۱۳۹۵
<b>۲۴۹</b>	<b>۴۷۹</b>	<b>۱۹۰</b>	<b>۶</b>	<b>۳۰۲۸</b>	<b>..... ۱۳۹۶</b>
۹	۰	۰	۰	۱۱	..... آرادان
۱۰	۱۷	۱۶	۰	۱۳۹	..... دامغان
۰	۰	۲	۰	۱۶	..... سرخه
۱۰۱	۸۶	۲۴	۰	۱۰۷۳	..... سمنان
۵۱	۱۶۵	۵۶	۵	۸۹۸	..... شاهرود
۶۷	۱۷۱	۷۸	۱	۶۸۰	..... گرمسار
۷	۴۰	۱۴	۰	۱۸۷	..... مهدیشهر
۴	۰	۰	۰	۲۴	..... میامی



## ۱۰-۳- افراد به کار گمارده شده برحسب وضع سواد ( دنباله )

سال و شهرستان	دیپلم	فوق دیپلم	لیسانس و بالاتر	بی سواد
.....۱۳۸۰	...	...	...	...
.....۱۳۸۵	...	...	...	...
.....۱۳۹۰	۱۷۸۱	۴۰۴	۷۲۰	...
.....۱۳۹۲	...	...	...	...
.....۱۳۹۳	۲۲۴۶	۵۲۸	۱۵۷۸	۱۹۷
.....۱۳۹۴	۱۶۸۶	۴۴۴	۱۳۷۹	۱۲۲
.....۱۳۹۵	۱۹۲۳	۴۶۴	۱۵۵۱	۵۰
.....۱۳۹۶	۱۰۲۹	۲۹۲	۷۶۰	۲۳
.....آرادان	۲	۰	۰	۰
.....دامغان	۳۶	۱۲	۴۱	۶
.....سرخه	۸	۱	۵	۰
.....سمنان	۵۰۵	۱۱۳	۲۴۴	۱
.....شاهرود	۱۹۰	۱۱۲	۳۱۴	۵
.....گرمسار	۱۷۸	۴۴	۱۳۰	۱۱
.....مهدیشهر	۹۰	۱۰	۲۶	۰
.....میامی	۲۰	۰	۰	۰

مأخذ- اداره کل تعاون، کار و رفاه اجتماعی استان سمنان.

۱۱-۳- افراد به کار گمارده شده در بخش های دولتی ، خصوصی و تعاونی

سال و شهرستان	جمع	دولتی	خصوصی	تعاونی	اظهار نشده
..... ۱۳۸۰	...	...	...	...	...
..... ۱۳۸۵	...	...	...	...	...
..... ۱۳۹۰	۴۱۸۰	۲۵	۴۱۳۸	۱۷	...
..... ۱۳۹۲	...	...	...	...	...
..... ۱۳۹۳	۶۸۸۲	۷۰	۶۷۶۷	۴۵	...
..... ۱۳۹۴	۵۴۶۶	۲۱	۵۴۱۷	۲۸	...
..... ۱۳۹۵	۵۹۵۱	۱۴	۵۸۸۷	۵۰	۰
..... ۱۳۹۶	۳۰۲۸	۰	۳۰۰۶	۲۲	۰
..... آرادان	۱۱	۰	۹	۲	۰
..... دامغان	۱۳۹	۰	۱۳۷	۲	۰
..... سرخه	۱۶	۰	۱۶	۰	۰
..... سمنان	۱۰۷۳	۰	۱۰۶۸	۵	۰
..... شاهرود	۸۹۸	۰	۸۹۶	۲	۰
..... گرمسار	۶۸۰	۰	۶۷۵	۵	۰
..... مهدیشهر	۱۸۷	۰	۱۸۷	۰	۰
..... میامی	۲۴	۰	۱۸	۶	۰

ماخذ- اداره کل تعاون، کار و رفاه اجتماعی استان سمنان.